



## Inhoudsopgave

<b>Kwaliteitsverslag 2025</b> .....	3
<i>Stichting Autismehulp Zuid-Limburg (SAHZL)</i> .....	3
<b>Volgens het Kwaliteitskader Woonzorg in de langdurige GGZ:</b> .....	3
<b>Voorwoord</b> .....	3
<b>1. Organisatieprofiel</b> .....	4
<i>Doelgroep</i> .....	4
<i>Zorgaanbod</i> .....	4
<i>Omvang van de organisatie</i> .....	4
<b>2. Visie op ondersteuning</b> .....	4
<b>3. Woonzorglocaties</b> .....	5
<i>24-uurs woonzorg</i> .....	6
<b>4. Autismesensitieve woonomgeving</b> .....	6
<b>5. Cliënten</b> .....	6
<i>Eigen regie</i> .....	6
<i>Cliënttevredenheid</i> .....	7
<b>6. Cliëntdossiers en Zilliz</b> .....	7
<b>7. Cliëntenraad</b> .....	7
<b>8. Plan Je Eigen Zorg</b> .....	8
<b>9. Naasten en netwerk</b> .....	8
<b>10. Professionals</b> .....	8
<i>Medewerkers</i> .....	8
<i>Expertiseteam Autisme (ETA)</i> .....	8
<i>Specialistische expertise</i> .....	8
<i>Scholing</i> .....	9
<b>11. Dagbesteding en participatie</b> .....	9
<b>12. Veiligheid en kwaliteit</b> .....	9
<i>Veilig Incidenten Melden (VIM)</i> .....	9



# Stichting AutismeHulp Zuid-Limburg

<i>MIC en MIM</i> .....	9
<i>Medicatieveiligheid</i> .....	10
<b>13. Klachtenregeling</b> .....	<b>10</b>
<b>14. Kwaliteitsmanagement</b> .....	<b>10</b>
<b>15. Leren en verbeteren</b> .....	<b>10</b>
<i>Sterke punten 2025</i> .....	11
<b>16. Conclusie en vooruitblik</b> .....	<b>11</b>





Kwaliteitsverslag 2025

Stichting AutismeHulp Zuid-Limburg (SAHZL)

## **Volgens het Kwaliteitskader Woonzorg in de langdurige GGZ:**

Het Kwaliteitskader woonzorg in de langdurige GGZ biedt een zo compleet mogelijk overzicht van de aspecten die belangrijk zijn om te komen tot kwalitatief goede woonzorg en wat cliënten, naasten, zorgverleners en vrijwilligers mogen verachten om de beste zorg te ervaren in vaak complexe omstandigheden. Het zijn kaders waarbinnen persoonlijke ondersteuning gegeven kan worden. (zie het voorwoord Kwaliteitskader woonzorg ggz cz, Juni 2024 [Kwaliteitskader woonzorg in de langdurige ggz](#)).

## **Voorwoord**

Stichting AutismeHulp Zuid-Limburg (SAHZL) biedt specialistische begeleiding, woonzorg en ondersteuning aan jongeren vanaf 16 jaar en volwassenen met een autismespectrumstoornis (ASS) en een normale tot hoge begaafdheid.

Wij geloven dat ieder mens recht heeft op een betekenisvol leven, eigen regie en passende ondersteuning. Onze begeleiding is gericht op het versterken van zelfstandigheid, het benutten van talenten en het bevorderen van maatschappelijke participatie. Daarbij staan continuïteit, vertrouwen en een autismesensitieve benadering centraal.

Dit kwaliteitsverslag geeft inzicht in de wijze waarop SAHZL invulling geeft aan de uitgangspunten van het Kwaliteitskader Woonzorg in de langdurige GGZ en hoe wij werken aan het voortdurend verbeteren van de kwaliteit van onze dienstverlening.





## 1. Organisatieprofiel

### Doelgroep

SAHZL biedt begeleiding, woonzorg en ondersteuning aan jongeren vanaf 16 jaar en volwassenen met een autismespectrumstoornis (ASS) en een normale tot hoge begaafdheid.

De ondersteuning richt zich op cliënten die behoefte hebben aan begeleiding bij:

- zelfstandig wonen;
- het organiseren van het dagelijks leven;
- sociale relaties;
- onderwijs en werk;
- maatschappelijke participatie;
- persoonlijke ontwikkeling.

### Zorgaanbod

SAHZL biedt ondersteuning vanuit:

- Wet langdurige zorg (Wlz);
- Wet maatschappelijke ondersteuning (Wmo);
- Jeugdwet.

Hierdoor kunnen cliënten gedurende verschillende levensfasen ondersteund worden binnen dezelfde organisatie.

### Omvang van de organisatie

- 68 cliënten
- 37 medewerkers
- 4 woonzorglocaties
- Ambulante begeleiding aan huis
- Dagbesteding op maat

---

## 2. Visie op ondersteuning

SAHZL is ervan overtuigd dat cliënten niet onnodig van begeleiders of organisatie zouden moeten wisselen als gevolg van een verandering in leeftijd of financieringsvorm.

Voor mensen met autisme zijn voorspelbaarheid, vertrouwen en continuïteit belangrijke voorwaarden voor welzijn en ontwikkeling. Daarom biedt SAHZL ondersteuning vanuit de Jeugdwet, Wmo en Wlz.

De overgang van 18- naar 18+ wordt niet gezien als een eindpunt van ondersteuning, maar als een nieuwe levensfase waarin begeleiding en ondersteuning waar nodig kunnen worden voortgezet.



## 3. Woonzorglocaties

SAHZL beschikt over vier woonzorglocaties:

### Locatie

### Plaats Capaciteit

Veestraat



Sittard 12 cliënten

Wilhelminastraat



Sittard 17 cliënten

Stationsstraat



Sittard 12 cliënten

Jodenstraat



Geleen 4 cliënten



In totaal ontvangen 45 cliënten woonzorg binnen de locaties van SAHZL. Daarnaast ontvangen 23 cliënten ambulante begeleiding in hun eigen woonomgeving.

## 24-uurs woonzorg

Binnen de woonlocaties wordt 24-uurs woonzorg geboden. Cliënten ontvangen ondersteuning die aansluit bij hun individuele ondersteuningsbehoefte.

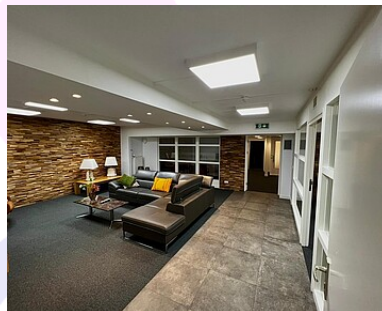
De begeleiding richt zich op:

- zelfstandigheid;
- structuur;
- sociale vaardigheden;
- wonen;
- werk en opleiding;
- participatie;
- kwaliteit van leven.

## **4. Autismesensitieve woonomgeving**

De woonlocaties zijn specifiek ingericht voor mensen met autisme. Bij het onderhoud en de inrichting van de gebouwen wordt rekening gehouden met:

- verlichting;
- geluiden;
- temperatuur;
- geuren;
- luchtkwaliteit;
- bereikbaarheid;
- overzichtelijkheid van ruimtes;
- prikkelgevoeligheid.



Door deze autismesensitieve inrichting wordt overprikkeling zoveel mogelijk voorkomen en wordt een veilige en voorspelbare woonomgeving gecreëerd.

## **5. Cliënten**

### Eigen regie

SAHZL werkt volgens de methodiek **Plan Je Eigen Zorg (PJEZ)**.

Cliënten bepalen zelf:

- welke doelen zij willen bereiken;
- welke ondersteuning zij nodig hebben;
- welke keuzes zij maken in hun dagelijks leven.

De begeleider ondersteunt de cliënt bij het realiseren van deze doelen.



## Cliënttevredenheid

In 2025 bedroeg de gemiddelde cliënttevredenheid: **8,0**

Cliënten geven aan dat zij zich gehoord voelen en dat de begeleiding aansluit bij hun ondersteuningsvraag.

## **6. Cliëntdossiers en Zilliz**

SAHZL maakt gebruik van het elektronisch cliëntdossier **Zilliz**.

Hierin worden vastgelegd:

- ondersteuningsplannen;
- rapportages;
- evaluaties;
- medicatiegegevens;
- afspraken en doelen.

Cliënten kunnen hun eigen dossier inzien.

Wanneer cliënten hiervoor toestemming geven, kunnen ook:

- ouders;
- familieleden;
- wettelijke vertegenwoordigers;
- externe betrokken professionals

meekijken en reageren binnen het dossier. Hierdoor wordt samenwerking tussen cliënt, netwerk en begeleiding versterkt.

Zilliz is gekoppeld aan het kwaliteitssysteem van SAHZL en wordt meegenomen in de jaarlijkse interne audits.

## **7. Cliëntenraad**

SAHZL beschikt over een actieve cliëntenraad.

Vanuit iedere woonlocatie neemt minimaal één cliënt deel aan de cliëntenraad.

De cliëntenraad denkt mee over:

- kwaliteit van zorg;
- woon- en leefklimaat;
- activiteiten;
- beleid;
- verbeteringen binnen de organisatie.

Hiermee wordt cliëntparticipatie actief bevorderd.



## 8. Plan Je Eigen Zorg

In 2025 is op de locatie Wilhelminastraat gestart met een pilot rondom de inzet van PJEZ-schermen. De schermen worden gebruikt door zowel cliënten als begeleiders en ondersteunen:

- eigen regie;
- planning;
- structuur;
- inzicht in doelen.

Na positieve ervaringen is het systeem uitgerold naar de overige woonlocaties.

De locatie Jodenstraat in Geleen heeft vanwege haar kleinschaligheid aangegeven geen gebruik te willen maken van het systeem. Deze keuze wordt gerespecteerd en sluit aan bij de visie van SAHZL op maatwerk en eigen regie.

## 9. Naasten en netwerk

SAHZL betreft naasten actief bij de ondersteuning wanneer cliënten hiervoor toestemming geven.

Naasten kunnen:

- betrokken worden bij evaluaties;
- meedenken over doelen;
- meekijken in Zilliz;
- reageren op rapportages.



Deze samenwerking draagt bij aan een integrale ondersteuning van de cliënt.

## 10. Professionals

### Medewerkers

SAHZL had in 2025: 37 medewerkers. De organisatie kent een laag personeelsverloop waardoor continuïteit van begeleiding wordt gewaarborgd.

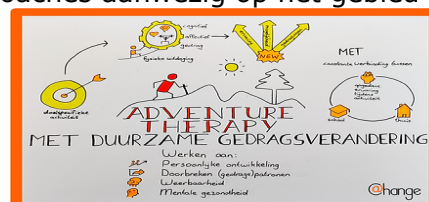
### Expertiseteam Autisme (ETA)

Binnen SAHZL is een intern Expertiseteam Autisme opgericht. 1 van de leden heeft de opleiding tot Autismespecialist afgerond en ondersteunt samen met de overige leden van het ETA, collega's bij complexe ondersteuningsvragen.

Specialistische expertise

Binnen de organisatie zijn drie gecertificeerde coaches aanwezig op het gebied van:

- Adventure Therapy;
- Yucel-methodiek;
- Positieve Gezondheid.



Daarnaast volgt één medewerker het derde jaar van een universitaire opleiding Psychologie.

## Scholing

Jaarlijks worden meerdere autismegerichte cursussen georganiseerd. Het scholingsaanbod wordt bepaald op basis van:

- behoeften van cliënten;
- wensen van medewerkers;
- ontwikkelingen binnen de zorg.

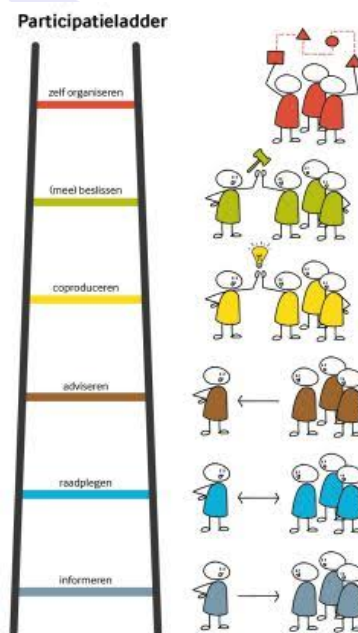
## 11. Dagbesteding en participatie

SAHZL biedt dagbesteding op maat. De dagbesteding sluit aan bij:

- interesses;
- talenten;
- mogelijkheden;
- ontwikkeldoelen van cliënten.

Doel hiervan is het bevorderen van:

- participatie;
- zelfvertrouwen;
- ontwikkeling;
- kwaliteit van leven.



## 12. Veiligheid en kwaliteit

Veilig Incidenten Melden (VIM)

SAHZL maakt gebruik van een VIM-systeem. Meldingen worden gebruikt om:

- risico's te signaleren;
- incidenten te analyseren;
- verbetermaatregelen te ontwikkelen.

## MIC en MIM

Binnen de organisatie wordt gewerkt met:

- MIC-meldingen (Meldingen Incidenten Cliënten);
- MIM-meldingen (Meldingen Incidenten Medewerkers).



Deze meldingen worden periodiek geëvalueerd en maken onderdeel uit van het kwaliteitssysteem.

## Medicatieveiligheid

Medicatieveiligheid maakt onderdeel uit van het kwaliteitssysteem en wordt jaarlijks gecontroleerd binnen de auditcyclus.

---

## 13. Klachtenregeling

SAHZL beschikt over:

- een klachtenreglement;
- een onafhankelijk vertrouwenspersoon;
- een externe onafhankelijke klachtencommissie.

Klachten worden gebruikt als bron voor kwaliteitsverbetering.

---

## 14. Kwaliteitsmanagement

SAHZL werkt volgens de uitgangspunten van **ISO 9001:2015**.

Jaarlijks worden interne audits uitgevoerd waarbij onder andere wordt gekeken naar:

- cliëntdossiers;
- Zilliz;
- medicatieveiligheid;
- VIM, MIC en MIM;
- kwaliteit van ondersteuning;
- naleving van procedures;
- verbetermaatregelen.

De uitkomsten worden verwerkt binnen de PDCA-cyclus (Plan-Do-Check-Act).

---

## 15. Leren en verbeteren

SAHZL werkt continu aan verbetering van de kwaliteit van zorg.

Bronnen hiervoor zijn:

- cliënttevredenheid;
- cliëntenraad;
- Zilliz;
- VIM-meldingen;
- MIC- en MIM-meldingen;
- interne audits;



- scholing;
- signalen van cliënten, naasten en medewerkers.

## Sterke punten 2025

- Cliënttevredenheid 8,0.
- Actieve cliëntenraad.
- Expertiseteam Autisme.
- Specialistische autismekennis.
- Autismesensitieve woonomgeving.
- Laag personeelsverloop.
- Zilliz met cliëntinzage.
- Plan Je Eigen Zorg.
- Interne audits conform ISO 9001:2015.
- VIM-, MIC- en MIM-systeem.
- Continuïteit van zorg vanaf 16 jaar.

## 16. Conclusie en vooruitblik

In 2025 heeft SAHZL verder gebouwd aan kwalitatief hoogwaardige, autismespecifieke ondersteuning voor jongeren vanaf 16 jaar en volwassenen met autisme en een normale tot hoge begaafdheid.

De organisatie onderscheidt zich door:

- specialistische autisme-expertise;
- sterke cliëntregie;
- continuïteit van zorg;
- autismesensitieve woonzorg;
- deskundige medewerkers;
- een geïntegreerd kwaliteitssysteem.

In 2026 blijft SAHZL investeren in deskundigheidsbevordering, innovatie, cliëntparticipatie, kwaliteit en veiligheid, zodat cliënten optimaal worden ondersteund bij het realiseren van hun persoonlijke doelen en een betekenisvol leven.

**Stichting Autismehulp Zuid-Limburg (SAHZL)**  
**Kwaliteitsverslag 2025**  
**Vastgesteld op: 4 April 2026**  
**Bestuur/directie: Joline van Kessel en Elena Kok**